

MAGNUM MRC

Termostato WiFi Inteligente para sistemas de suelo radiante eléctrico.

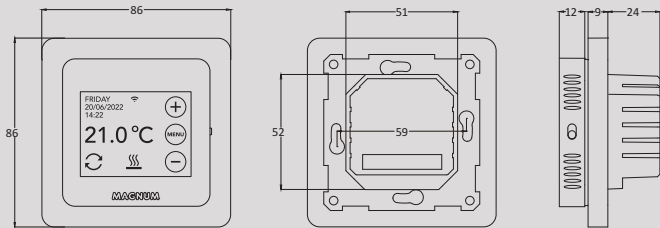


1. Introducción

Lea este manual atentamente y guárdelo con otros documentos de garantía. La instalación y conexión debe ser realizada por un instalador cualificado de acuerdo con la normativa vigente. Antes de instalar o desmontar el termostato, desconecte siempre la red eléctrica. El termostato MRC se instala en formato de caja eléctrica DIN estándar empotrada de 50 mm.

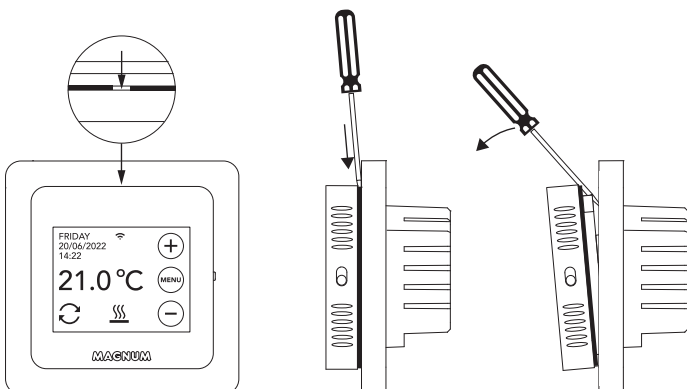
2. Datos técnicos

Voltaje	230V - 50/60 Hz.
Carga max.	máx.16 Amp. / 230V
Rango temperatura	+ 5 / + 40°C
Grado protección	IP21
Color estándar	blanco (RAL 9010) / negro (RAL 9011)
Sensor	incorporado de estancia y suelo
Garantía	2 años
Certificados	FI / CE
Fabricante	MAGNUM Heating Group B.V. Países Bajos

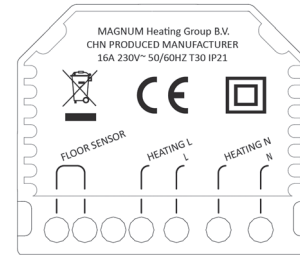


3. Montaje/desmontaje

Asegúrese de haber desconectado la red eléctrica. Retire la pantalla insertando con cuidado un destornillador pequeño de punta plana en el hueco superior (entre la carcasa de la pantalla y el marco). Después de esto, la pantalla se puede liberar con un ligero movimiento de palanca. Esto requiere algo de fuerza.



4. Instrucciones de conexión



FLOOR SENSOR	conexión del sensor
HEATING L*	cable de conexión cable calefactor
L	fuelle de alimentación (fase)
HEATING N*	cable de conexión cable calefactor
N	fuelle de alimentación (neutro)

* El orden de conexión HEATING L o HEATING N es indistinto.

TIERRA: conecte la tierra del cable calefactor y la tierra de la fuente de alimentación fuera del termostato utilizando la regleta suministrada.

Instale y asegure el termostato en la caja empotrada con 2 tornillos. Coloque nuevamente el marco de la cubierta y la carcasa en su posición y empuje hasta que no haya más espacio entre la carcasa de la pantalla y el marco.

5. Menú de inicio

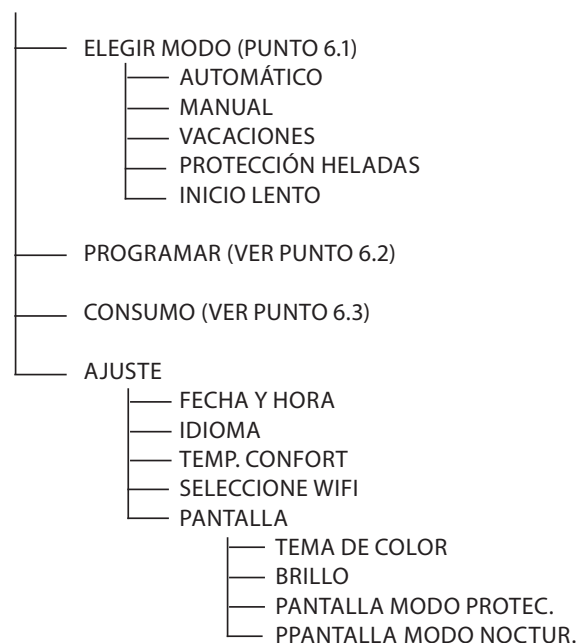
Asegúrese de que el interruptor de encendido/apagado en el lado derecho del termostato esté en la posición correcta. Después de la conexión a la red eléctrica, aparece el siguiente menú de inicio:

- Idioma > Año > Mes > Día > Hora
- Horario automático de verano / invierno
- Acabado del suelo: madera / otros (suelo de baldosas, gres)
- Tipo de sensor: 12K (incluido)
- Registro de temperatura: estancia o suelo
- Temperatura de confort deseada
- Resumen de tiempos pre-programados
- Inicio lento (aplicable solamente en suelos recién terminados. Ver punto 6.1)
- Configurar WiFi (ver punto 7)






6. Funcionamiento

Puede configurar el termostato a través de la pantalla táctil. El menú está estructurado del siguiente modo.

MENÚ



6.1 Funciones y explicación de los símbolos

-  **Modo automático**
El termostato opera según la programación.
-  **Modo manual**
El termostato se opera manualmente.
-  **Modo vacaciones**
El termostato opera nuevamente según programa después del número de días establecidos.
-  **Modo de protección contra heladas**
El termostato mantiene la temperatura mínima de 7°C
-  **Modo de inicio lento**
La temperatura sube gradualmente durante 21 días para evitar posibles deterioros en el suelo (sólo obra nueva)
-  **Modo temporal**
Temporalmente interrumpido manualmente. Continúa la programación habitual a partir del siguiente cambio.
-  **Calefacción**
El sistema está en funcionamiento.
-  **Detección de ventana abierta**
Detección de caída rápida de temperatura
Se detiene cuando la temperatura es estable.
-  **Intensidad de la señal WiFi**
-  **Bloqueo activado**
Presione ⊖ durante 5 segundos para activar
Presione ⊕ durante 5 segundos para desactivar

6.2 Programación

- MENÚ > PROGRAMACIÓN
> Resumen del programa actual
> Sobrescribir programa? (Sí No)
> Elija el número de períodos (1, 2 o 3 por día)
> Seleccione (varios) días



- no configurado seleccionado ya configurado
> Periodos de ajuste y temperatura de confort
> Repita para los días restantes.
> Después de la confirmación, el termostato ejecutará este programa para que siga en MODO AUTOMÁTICO.

6.3 Consumo

El consumo medio de la calefacción por suelo radiante se puede visualizar en porcentaje. El termostato debe estar encendido durante al menos 1 mes. Para calcular el consumo medio por día puede usar el siguiente cálculo: % x potencia instalada x 24

Ejemplo:

La potencia instalada es de 300 vatios y el consumo es del 20%:
 $20\% \times 300 \text{ vatios} = 60 \text{ vatios de consumo por hora.}$
 $60\text{W} \times 24 \text{ horas} = 1.440 \text{ vatios de consumo por día.}$

6.4 Bloqueo

Presione ⊖ durante 5 segundos para activar
Presione ⊕ durante 5 segundos para desactivar

6.5 Ajustes avanzados

ATENCIÓN: Las configuraciones en este apartado solamente se permiten bajo consulta previa con el proveedor para evitar resultados no deseados. Active presionando MENÚ durante 10 seg.

7. Configuración WiFi

Si desea manejar el termostato desde fuera de su domicilio a través de su smartphone, puede conectarlo a su red doméstica. Para ello, es necesario descargar la aplicación. También podrá acceder a su termostato a través de la red móvil.

PASO 1:

Escanee el código QR con su smartphone o descargue la aplicación MAGNUM MRC en la Apple Store o en Google Play Store. Cree una cuenta y complete el procedimiento.



PASO 2:

En el termostato:
MENÚ - AJSUTE - SELECCIONE WIFI - MODO ESTÁNDAR - El símbolo WiFi parpadeará rápidamente

PASO 3:

- Abra la aplicación en un smartphone o tablet
- Seleccione "Agregar dispositivo"
- Seleccione el termostato MRC en el menú.
- Pulse "conectar"
- Elija la red WiFi correcta (No funciona en redes WiFi de 5 Ghz)
- Introduzca la contraseña y confirme

El termostato se conectará a la red WiFi. Tiempo de espera máximo es de 1 minuto.

6.1 Método alternativo "punto de acceso" (Access Point)

Si el procedimiento anterior no funciona, el punto de acceso (Access Point) es una forma alternativa (no funciona en redes WiFi de 5 Ghz):

PASO 1:

Smartphone: Bluetooth encendido

PASO 2:

Termostato: MENÚ> AJUSTE> SELECCIONE WIFI> MODO AP.
El termostato creará un punto de acceso.

PASO 3:

Smartphone: ahora conéctese a este punto de acceso a través de la configuración WiFi de su smartphone o tablet. El termostato hará la conexión a su red doméstica automáticamente.

8. Asistente de Google Ó Amazon Alexa



A través de un altavoz compatible con Google o Amazon, puede ajustar la temperatura de su termostato o preguntar cuál es la temperatura ambiente. Esto se puede hacer con cada termostato añadido en la aplicación.

La explicación de la conexión a Google Assistant o Amazon Alexa se puede consultar en la aplicación. Vaya a su "Perfil", elija "Más servicios" en el menú y siga los pasos. También se le pedirá que instale una habilidad (skill) vinculante:

Google skill: MAGNUM thermostat

Amazon skill: MAGNUM MRC